

LUPA 2002

MONITORING WSPÓŁPRACY ADMINISTRACJI PUBLICZNEJ SZCZEBLA CENTRALNEGO I WOJEWÓDZKIEGO Z ORGANIZACJAMI POZARZĄDOWYMI

Wstęp

Przedstawiamy Państwu podstawowe statystyki opracowane na podstawie danych zebranych w badaniu „Lupa 2002 – Monitoring współpracy administracji publicznej z organizacjami pozarządowymi” zrealizowanym przez Stowarzyszenie Klon/Jawor. Monitoring był kolejną próbą zdiagnozowania stanu współpracy administracji państwowej szczebla centralnego i wojewódzkiego z organizacjami pozarządowymi. Ankieta diagnozująca poziom współpracy finansowej i pozafinansowej została wysłana do urzędów struktur centralnych, wojewódzkich i marszałkowskich.

Dwa poprzednie badania miały miejsce w latach 1996-1997 i 1998-1999. Każdorazowo dane zebrane w badaniach były publikowane w formie bazy danych (kiedyś w wersji papierowej, dziś internetowej). Dane z 2002 roku znajdują Państwo w portalu organizacji pozarządowych www.ngo.pl, pod adresem <http://bazy.ngo.pl>. Aby możliwe było wyciągnięcie generalnych wniosków na temat stanu współpracy, a także porównanie ilościowych wskaźników dla różnych typów urzędów, powstały statystyki zbierające ilościowe dane zebrane w badaniu.

1. Badane urzędy

W 2002 roku w ramach badania „LUPA 2002 - monitoring urzędów centralnych” udało się zebrać dane z 139 urzędów, w tym 55 centralnych (na 83, do których została wysłana ankieta), 29 ze struktur wojewódzkich i 55 ze struktur marszałkowskich (odrębnymi jednostkami w badaniu były poszczególne departamenty czy wydziały urzędów wojewódzkich i marszałkowskich).

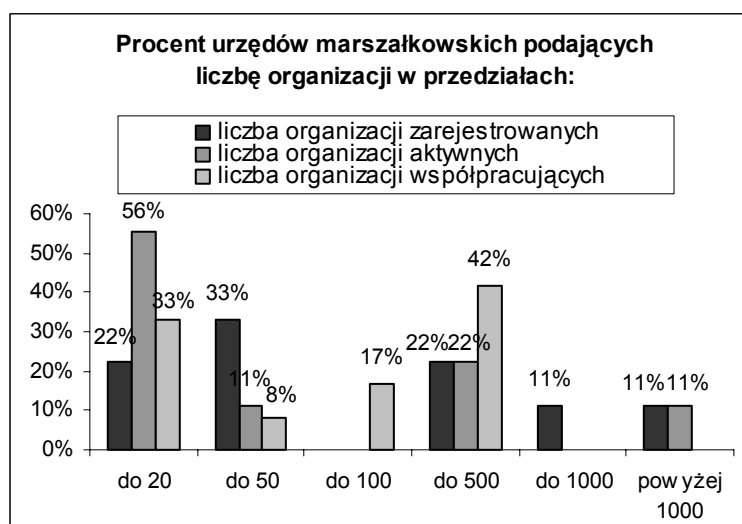
2. Osoba odpowiedzialna za współpracę z organizacjami

W 68% urzędów wyznaczona jest osoba odpowiedzialna za współpracę z organizacjami pozarządowymi.

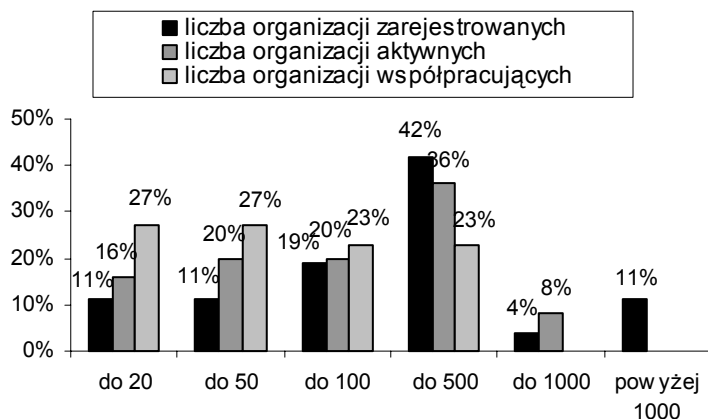
Najczęściej osoba taka jest wyznaczona w urzędach w strukturach wojewódzkich (w niemal 90%), rzadziej w urzędach w strukturach marszałkowskich (69%). Najrzadziej taką osobę wyznaczają urzędy centralne (56%).

3. Współpraca z organizacjami

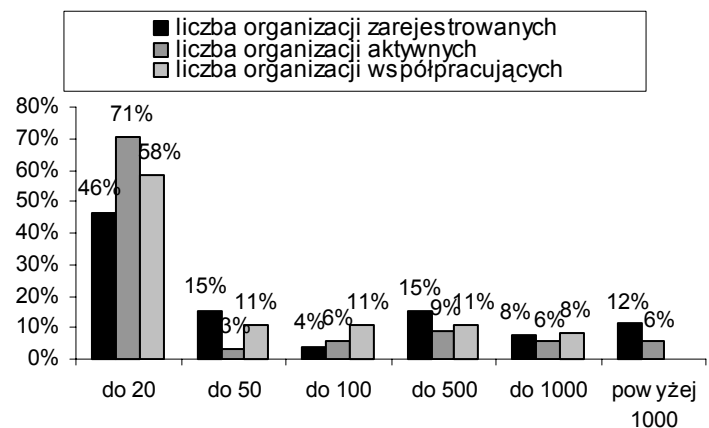
Badane instytucje zostały zapytane o liczbę zarejestrowanych, liczbę aktywnych i liczbę współpracujących z urzędem organizacji pozarządowych. Niestety, ponad połowa nie udzieliła odpowiedzi na to pytanie. Warto jednak odnotować różnice między różnymi typami urzędów - informacji o liczbie organizacji w obszarze zainteresowania urzędu udzieliły prawie wszystkie urzędy w strukturach wojewódzkich, a tylko co piąty urząd w strukturach marszałkowskich. Procent urzędów centralnych, które odpowiedziały na pytania o liczbę zarejestrowanych organizacji wynosi 47%, aktywnych 62%, a współpracujących 65%.



Procent urzędów wojewódzkich podających liczbę organizacji w przedziałach:



Procent urzędów centralnych podających liczbę organizacji w przedziałach:



Dla 85% urzędów współpraca z organizacjami polega na możliwości skorzystania z merytorycznej pomocy urzędu w przygotowywaniu projektów i bieżącej wymianie informacji między administracją i organizacjami. Nie wiele mniej urzędów (ok. 83%) deklaruje że ma jasno określone i z góry znane priorytety zadań jakie chce wspierać i jasne reguły zasad kontroli finansowej projektów. Z drugiej strony, najmniej (ok. 30%) urzędów daje organizacjom możliwość skorzystania z preferencyjnych zasad uzyskiwania lokali na działalność i finansuje je w sposób ciągły i płynny.

Czy wymienione poniżej, zasady współpracy/współdziałania z organizacjami funkcjonują w urzędach ?		Nie (procent urzędów)	Tak (procent urzędów)	Trudno powiedzieć (procent urzędów)
1.	Bieżąca wymiana informacji między administracją i organizacjami	13,3	85,6	1,1
2.	Plenarne, otwarte i względnie regularne spotkania pomiędzy organizacjami a przedstawicielami Urzędu	43,8	52,8	3,4
3.	Wspólne względnie usystematyzowane rozpoznawanie potrzeb i planowanie działań	41,6	55,1	3,4
4.	Uczestnictwo przedstawicieli organizacji w pracach urzędu (udział w Komisjach w charakterze członków, obserwatorów, zapraszanych gości, ekspertów).	25,8	71,9	2,2
5.	Koordinacja działań między organizacjami a urzędem, prowadzenie wspólnych przedsięwzięć	37,5	56,8	5,7
6.	Pozafinansowe formy wsparcia organizacji (oddelegowanie pracowników, użyczenie sprzętu, bezpłatny dostęp do sal urzędu etc.)	42,5	52,9	4,6
7.	Możliwość skorzystania przez organizacje z preferencyjnych zasad uzyskiwania lokali na działalność	70,2	17,9	11,9
8.	Płynny i ciągły charakter finansowania działań organizacji	69,9	20,4	9,6
9.	Jasno określone i z góry znane priorytety zadań jakie urząd chce wspierać	12,6	82,7	4,6
10.	Możliwość skorzystania z merytorycznej pomocy urzędu w przygotowywaniu projektów	11,5	86,2	2,3
11.	Jasne reguły zasad kontroli finansowej projektów	12,2	83	4,9
12.	Systematycznie prowadzona merytoryczna ewaluacja projektów	23,8	66,7	9,5
13.	Wypracowane standardy usług i zadań zleczanych organizacjom	34,1	55,3	10,6
14.	Funkcjonujący pomiędzy poszczególnymi komórkami urzędu system wymiany informacji na temat ubiegających się o wsparcie organizacji	30,1	61,4	8,4

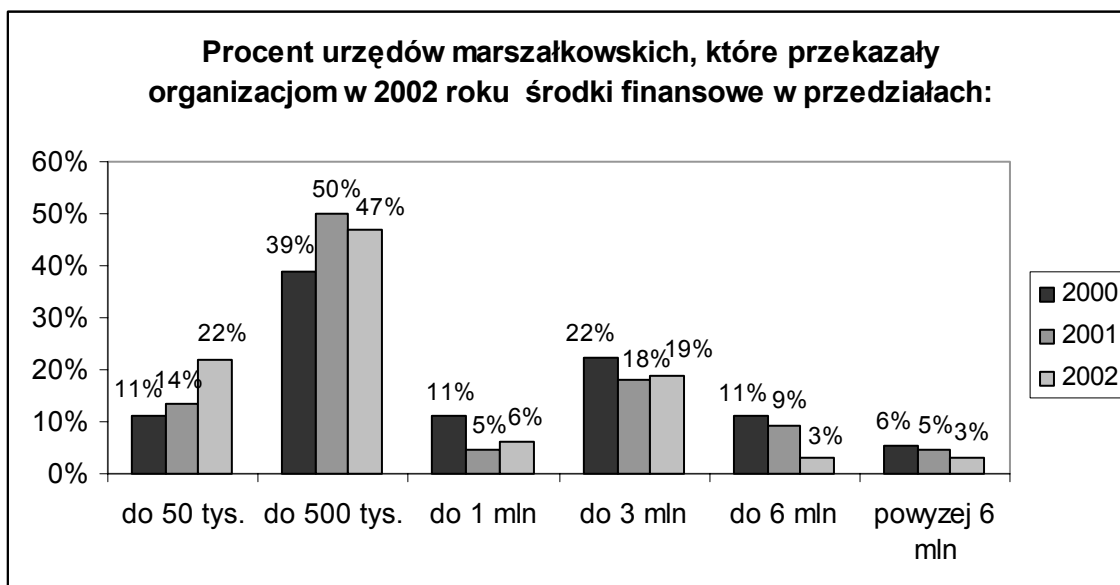
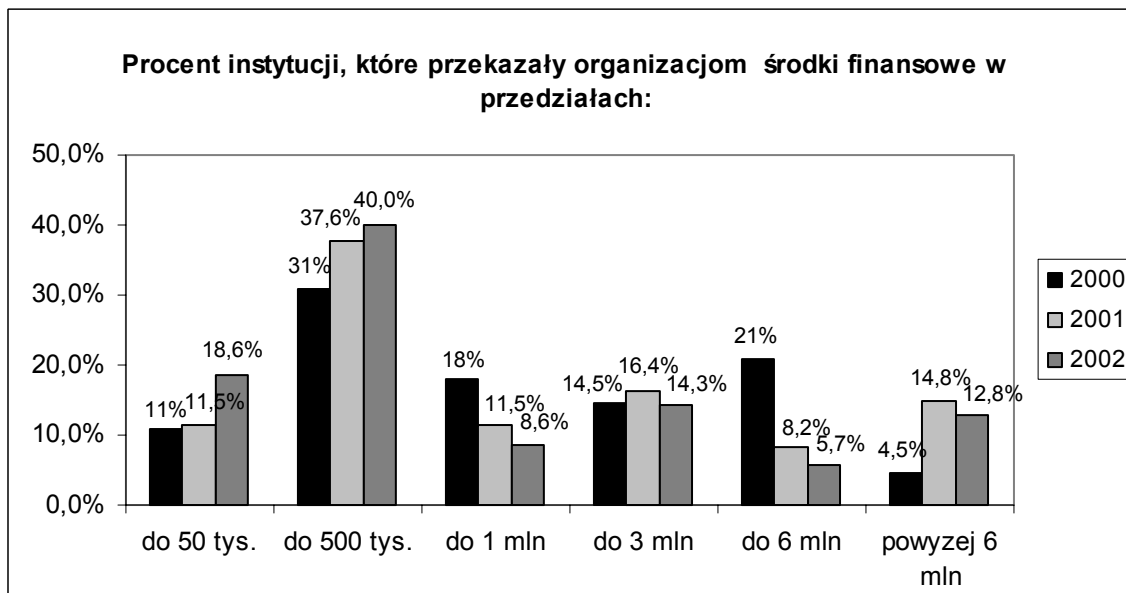
4. Konkursy adresowane do organizacji pozarządowych

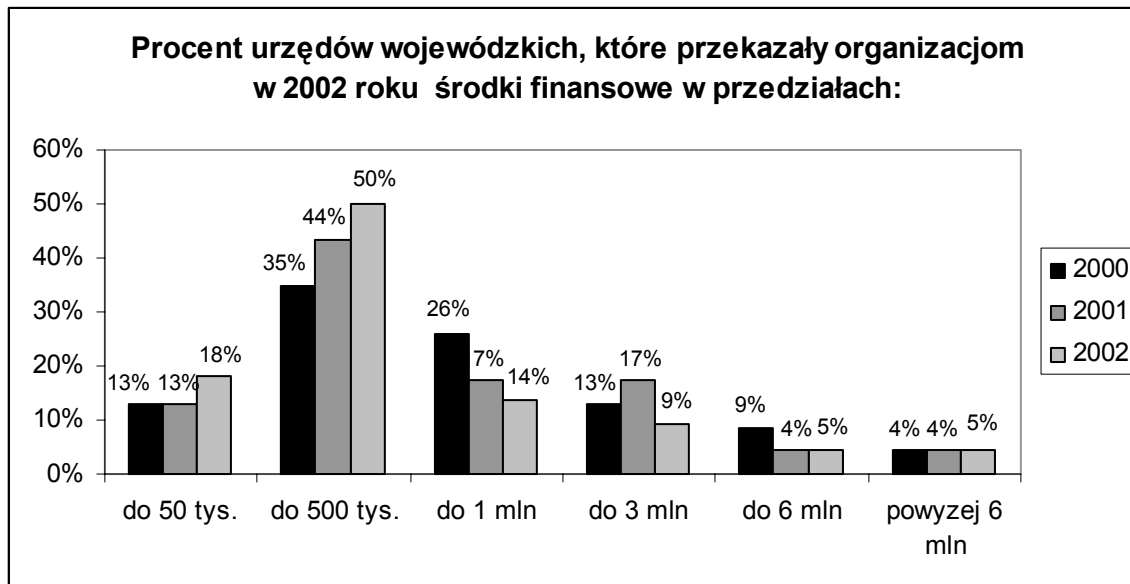
Tylko ok. 25% urzędów udzieliło informacji na temat liczby konkursów / przetargów adresowanych specyficznie do organizacji pozarządowych, ogłaszanych w latach 2000-2002. Trudno stwierdzić, czy tak mały odsetek odpowiedzi oznacza, że pozostałe instytucje konkursów nie ogłaszają (tylko 10% instytucji stwierdziło to wprost). Liczba konkursów ogłaszanych każdego roku w 90% przypadków nie przekraczała trzech.

5. Wsparcie finansowe udzielone organizacjom pozarządowym

Odsetek instytucji, które odpowiedziały na pytanie o liczbę organizacji, którym zostało udzielone wsparcie finansowe, utrzymuje się na poziomie ok. 30%. Niewykluczone, że pozostałe urzędy po prostu nie udzielały finansowego wsparcia w ostatnich dwóch latach.

W 2000 i 2001 roku ok. 60% urzędów przekazało organizacjom do 1 mln zł, w 2002 procent instytucji, w których suma dotacji nie przekroczyła 1 mln zł. był nieco wyższy (67%). Z kolei powyżej 3 mln zł. przekazało w 2000 roku 25,5%, w 2001 23%, a w 2002 roku 18,5% badanych instytucji. Jednocześnie procent urzędów, które na dofinansowanie organizacji przeznaczyły w skali roku więcej niż 6 mln zł. wyraźnie wzrósł w 2001 roku – z 4,5% w 2000 roku do 14,8%, zaś w 2002 roku osiągnął poziom 12,8%.

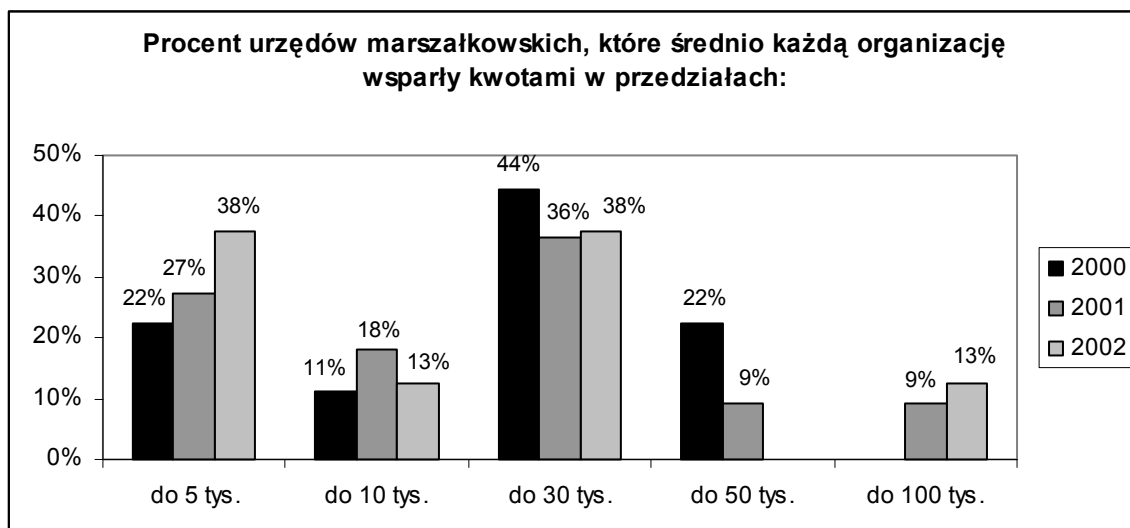


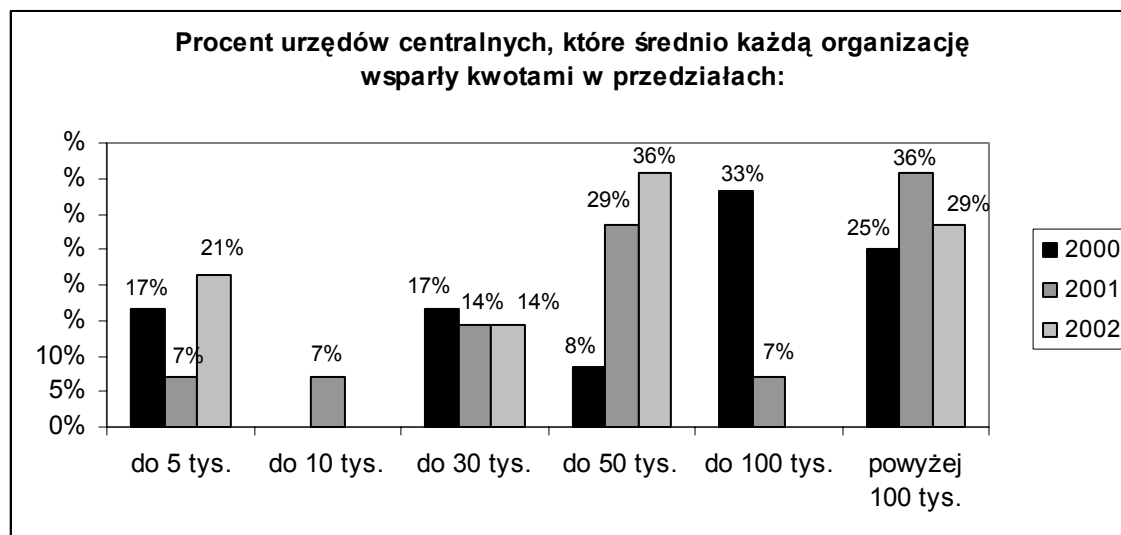
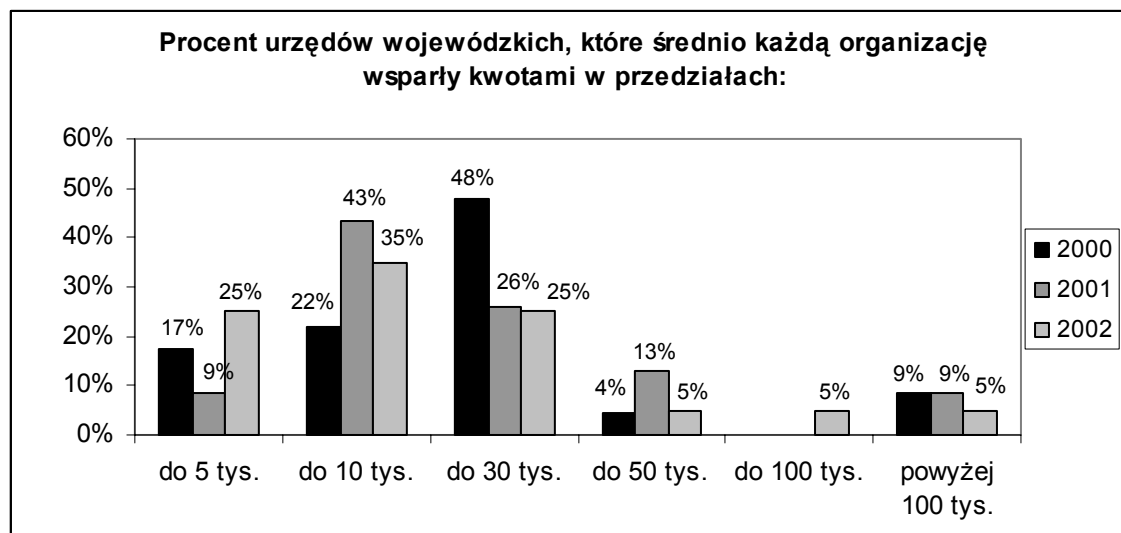


Widać różnicę w kwotach przyznawanych przez różne typy instytucji, zwłaszcza między urzędami wojewódzkimi i marszałkowskimi a centralnymi.

Różnica w strategii przyznawania dotacji między instytucjami centralnymi, a urzędami struktur powiatowych lub marszałkowskich staje się jeszcze bardziej widoczna, kiedy środki finansowe przekazane organizacjom zestawimy z danymi o liczbie organizacji, które otrzymały wsparcie.

Orientacyjną wielkość środków przekazywanych poszczególnym organizacjom przybliżają poniższe wykresy.





Procedury finansowania organizacji pozarządowych

W ok. 66 - 68% urzędów funkcjonuje procedura publicznego ogłaszania zasad (kryteriów), w oparciu o które rozpatrywane są wnioski oraz ujednolicony formularz wniosku o dotację. W 63% instytucji istnieje ogólny, powszechnie dostępny dokument określający zasady współpracy z organizacjami. W okolicy 60% utrzymuje się też odsetek urzędów, które mają jasno określone i z góry znane terminy składania wniosków, ich rozpatrywania i ostatecznie przekazania środków oraz czytelne reguły uniemożliwiające sytuacje, w których sami zainteresowani decydują o przyznaniu środków organizacji, z którymi są związani. Podobna jest liczba instytucji, które publicznie podają informację o tym, jakie organizacje uzyskały wsparcie i wielkość kwot przeznaczonych na wsparcie organizacji.

Czy wymienione poniżej procedury finansowania organizacji funkcjonują w Urzędzie ?		Nie (procent urzędów)	Tak (procent urzędów)	Trudno powiedzieć (procent urzędów)
1.	Ogólny, powszechnie dostępny dokument określający zasady współpracy z organizacjami	31,5	63	5,5
2.	Ujednolicony formularz wniosku o dotację	31,5	65,8	2,7

3.	Jasno określone i z góry znane terminy składania wniosków, ich rozpatrywania i ostatecznie przekazania środków	31,5	58,9	9,6
4.	Publicznie podawana wielkość kwot przeznaczonych na wsparcie organizacji	34,2	58,9	6,8
5.	Publicznie podawana procedura oceny wniosków i nazwiska osób, które jej dokonują	50,7	45,2	4,1
6.	Publicznie podawane zasady (kryteria), w oparciu o które rozpatrywane są wnioski	27,4	68,5	4,1
7.	Publicznie podawana informacja o tym, jakie organizacje uzyskały wsparcie	32,9	60,3	6,8
8.	Odrębne procedury dla dotacji i zlecenia (powierzenia) zadań	55,1	33,3	11,6
9.	Możliwość podpisywania umów wieloletnich	87,3	5,6	7
10.	Brak sytuacji tzw. konfliktu interesów (czytelne reguły uniemożliwiające sytuacje, w których sami zainteresowani decydują o przyznaniu środków organizacji, z którymi są związani)	27,8	59,7	12,5

Opinie urzędów na temat współpracy z organizacjami pozarządowymi

Na ile zgadzają się Państwo z poniższymi stwierdzeniami?		Nie (procent urzędów)	Tak (procent urzędów)	Trudno powiedzieć (procent urzędów)
1	Istnieją organizacje pozarządowe, które mają dostateczny potencjał, aby realizować zadania publiczne w obszarze zainteresowań Urzędu	15,9	77,3	6,8
2	Urząd ma dobre rozeznanie w działaniach organizacji	16,8	79,8	3,4
3	Można mieć zaufanie do jakości usług (działań), jakie prowadzą organizacje, potrafią one zapewnić odpowiedni standard działań	9,1	75	15,9
4	Organizacje chcą współpracować z urzędem - regularnie zgłaszają oferty	20,6	73,6	5,7
5	Wszystkie organizacje pozarządowe mają równe szanse w dostępie do środków publicznych i ostateczny wybór co do tego, z którymi z nich zawarte zostanie porozumienie, oparty jest wyłącznie o obiektywne merytoryczne kryteria	7	79	14
6	Organizacje wykorzystują otrzymane środki zgodnie z deklarowanym celem	1,2	79,5	19,3
7	Istniejące ustawodawstwo dobrze reguluje kwestie współpracy pomiędzy organizacjami i administracją	40,9	42	17
8	Środki finansowe przeznaczone na współpracę w ramach urzędu są wystarczające	78,5	11,9	9,5

9% uważa urzędów, że działania organizacji nie spełniają odpowiednich standardów i można mieć zaufania do jakości ich usług, a 15% twierdzi, że nie mają one dostatecznego potencjału, aby realizować zadania publiczne, z drugiej strony jednak trzy czwarte instytucji ma dobre zdanie o jakości działań organizacji. Swoje kompetencje urzędy oceniają jeszcze lepiej – ok. 80% uważa, że instytucje są rozeznanie w działaniach organizacji, podobny odsetek twierdzi, że dbają one o równe szanse organizacji w dostępie do środków i o obiektywne merytoryczne kryteria przy wyborze partnerów. Najwięcej zastrzeżeń mają urzędy do sensowności istniejącego prawa regulującego kwestię współpracy między organizacjami i administracją (jeszcze przed wejściem w życie ustawy o działalności pożytku publicznego i wolontariacie), a także do ilości środków przeznaczonych na współpracę.